

INSTRUCTIONS FOR USE  
(CAPSULES)

Riva Star Aqua is an ammonia free tooth desensitising agent, anti-caries agent and caries detector.

## INDICATIONS FOR USE:

- A. Desensitising cervical tooth hypersensitivity.
- B. Arresting Caries.
- C. Detecting Caries.

## CONTRA-INDICATIONS

Do not use on patients undergoing thyroid gland therapy, who have a history of chemical allergies such as silver, fluoride, potassium and iodine. **Note:** If in doubt, consult a doctor or an allergy specialist before use.

## PROCEDURE:

## A. DESENSITISING CERVICAL TOOTH HYPERSENSITIVITY:

- Using a non-fluoride prophylaxis paste in a rubber cup, clean the tooth/teeth to be treated and abutting teeth.
  - Assess condition of teeth. Only teeth with sound dentine and enamel should be treated.
  - Isolate area to be treated using cotton rolls.
  - Protect any exposed gingival tissues and lips with petroleum jelly/ cocoa butter taking care not to contaminate treatment site.
  - Riva Star Aqua Step 1:** Using the **silver** brush provided, pierce through the foil of the **silver blue** capsule and carefully apply solution to treatment site only.
  - Riva Star Step 2:** Immediately after, use **green** brush provided, pierce through the foil of the **green** capsule and apply a generous amount of the solution to treatment site **until the creamy white precipitate turns clear** (if this precipitate does not turn clear staining may result).
- Note:** Apply same solution from **green** capsule to any other tooth surfaces that may have come into contact with the solution from the Riva Star Aqua Step 1 capsule (**silver blue** capsule).
- Blot dry.
  - Remove all protective/isolation materials used in the mouth.
  - Discard used capsules and brushes in accordance with local regulations.

## B a). ARRESTING CARIES WITHOUT RESTORING TOOTH:

- Note:** If using on carious lesions or demineralised dentition, treatment site will stain or slightly discolour. Patients must be informed of this prior to treatment. Ideally keep treatment away from aesthetic zone.
- Isolate area to be treated using cotton rolls.
  - Protect any exposed gingival tissues and lips with petroleum jelly/ cocoa butter taking care not to contaminate treatment site.
  - Remove any food debris using an excavator.
  - Riva Star Aqua Step 1:** Using the **silver** brush provided, pierce through the foil of the **silver blue** capsule and carefully apply solution to treatment site only keeping in contact with the tooth for 60 seconds.
  - Riva Star Step 2:** Immediately after, use **green** brush provided, pierce through the foil of the **green** capsule and apply a generous amount of the solution to treatment site **until the creamy white precipitate turns clear** (if this precipitate does not turn clear staining may result). In some cases, a residual yellowish matt surface may remain.
- Note:** Apply same solution from **green** capsule to any other tooth surfaces that may have come into contact with the solution from the Riva Star Aqua Step 1 capsule (**silver blue** capsule).
- Remove all protective/isolation materials used in the mouth.
  - Reschedule patient to return for permanent restoration procedure.
  - For deciduous teeth, wait for teeth to exfoliate.
  - Discard used capsules and brushes in accordance with local regulations.

## B b). ARRESTING CARIES AND RESTORING TOOTH:

- Note:** Avoid aesthetic zone until you have become familiar with the following technique.
- Isolate area to be treated using cotton rolls.
  - Protect any exposed gingival tissues and lips with petroleum jelly/ cocoa butter taking care not to contaminate treatment site.
  - Prepare a conservative cavity without removing affected dentine.
  - To help prevent staining at the restoration margin, it is recommended to create a moat (trough) around the dentine enamel junction with a #3 round bur into sound dentine.
  - Apply 37% phosphoric acid, e.g. Super Etch (SDI Limited), to site for five (5) seconds - wash then dry.
  - Riva Star Aqua Step 1:** Using the **silver** brush provided, pierce through the foil of the **silver blue** capsule and carefully apply solution to treatment site only.
  - Riva Star Step 2:** Immediately after, use **green** brush provided, pierce through the foil of the **green** capsule and apply a generous amount of the solution to treatment site **until the creamy white precipitate turns clear** (if this precipitate does not turn clear staining may result). In some cases, a residual yellowish matt surface may remain. **Note:** Apply same solution from Riva Star Step 2 **green** capsule to any other tooth surfaces that may have come into contact with the solution from the Riva Star Aqua Step 1 capsule (**silver blue** capsule).
  - Wash thoroughly with water for at least 10 seconds and air dry.
  - Note:** Do not desiccate surface if a self-cure glass ionomer cement, such as Riva Self-Cure (SDI Limited) is to be used.
  - Discard used capsules and brushes in accordance with local regulations.
  - a) Place a restorative material over the treatment site, such as a self-cure glass ionomer cement, Riva Self Cure (SDI Limited).**
- Note:** Polyacrylic conditioning is not required before placing a conventional glass ionomer.

## OR

- b) If a composite material, such as Aura Bulk Fill (SDI Limited) is to be used to restore the tooth, first a conventional glass ionomer cement should be placed as a liner, followed by a glass ionomer based bonding agent such as Riva Bond LC (SDI Limited) or resin-based adhesive, such as Zipbond Universal (SDI Limited). As a final layer, a resin-based composite, such as Aura Bulk Fill (SDI Limited) may be placed to finish off the restoration.**
- Note:** If a resin-based composite is directly placed over the Riva Star site, staining may occur due to any free silver ions becoming light activated, hence darkening.
- Remove all protective/isolation materials used in the mouth.

## C. DETECTING CARIES:

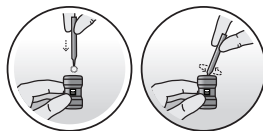
- Isolate area to be treated using cotton rolls.
- Protect any exposed gingival tissues and lips with petroleum jelly/ cocoa butter taking care not to contaminate treatment site.
- Riva Star Aqua Step 1:** Using the **silver** brush provided, pierce through the foil of the **silver blue** capsule and carefully apply solution to site to be diagnosed and leave for 1 minute.
- Riva Star Step 2:** Immediately after, use **green** brush provided, pierce through the foil of the **green** capsule and apply a generous amount of the solution to treatment site **until the creamy white precipitate turns clear** (if this precipitate does not turn clear staining may result). In some cases, a residual yellowish matt surface may remain. **Note:** Apply same solution from **green** capsule to any other tooth surfaces that may have come into contact with the solution from the Riva Star Aqua Step 1 capsule (**silver blue** capsule).
- Wash thoroughly with water for at least 10 seconds and air dry.
- Note:** Do not desiccate surface if a self-cure glass ionomer cement, such as Riva Self-Cure (SDI Limited) is to be used.

- Remove all protective/isolation materials used in the mouth.
- Discard used capsules and brushes in accordance with local regulations. **Note:** Treated sites should begin to turn brown within 24 hours where there are early stages of carious lesions. A dental curing light can be used to accelerate the visible colour change. Stained sites can be reduced by using a judicious polishing procedure with phosphoric acid impregnated pumice powder and then covered with a self-cure glass ionomer cement, such as Riva Self-Cure (SDI Limited).

## DOSAGE:

- Each Riva Star Aqua Step 1 and Step 2 capsule can treat up to 5 teeth per patient.
- Limit of one (1) Riva Star Aqua Step 1 & one (1) Riva Star Step 2 capsule per visit. If needed a second application of Riva Star Aqua may be administered after 1 week.

Fig.1 How to pierce capsule



- Use colour coded brush to pierce foil on capsule.
- In a circular motion, push foil to the edge of the opening.

## PRECAUTIONS:

- For professional use only.
  - Do not repeat treatment on pregnant or lactating women.
  - Due to potential staining, it is recommended that anterior teeth not be treated unless diagnosing for caries. Patient must be informed of potential staining prior to treatment
  - Avoid contact of Riva Star Aqua Step 1 solution (**silver blue** capsule) with oral soft tissue, eyes and skin. If accidental contact occurs, refer to First Aid below.
  - Avoid contact of Riva Star Step 2 solution (**green** capsule) with eyes.
  - Do not desensitize teeth with soft dentine as staining may occur.
- Note:** If it does occur, stained sites can be reduced by using a judicious polishing procedure with phosphoric acid impregnated pumice powder and then covered with a self-cure glass ionomer cement, such as Riva Self-Cure (SDI Limited).
- Keep out of reach of children.
  - Do not ingest.
  - Riva Star Aqua Step 1 solution (**silver blue** capsule) will stain (see "Handling Stains").
  - Wear gloves and eye protection when handling.
  - Single use only.
  - Do not use after expiry date.
  - Caution:** Federal Law restricts this device to sale by or on the order of a dentist.
  - Riva Star Aqua Step 1 Solution (**silver blue** capsule) contains 0.06g / mL fluoride ions.
  - SDS is available at [www.sdi.com.au](http://www.sdi.com.au) or contact your SDI representative.

## STORAGE AND HANDLING:

- Do not pierce foil of Riva Star **silver blue** capsule or **green** capsule until ready to use.
- Store in a cool and dark place at temperatures between 2°C and 25°C.
- Use at room temperature between 20°C and 25°C.

## FIRST AID:

- Eyes (contact):** Hold eyelids apart and flush the eye continuously with running water. Continue flushing until advised to stop by a Poisons Information Centre or a doctor, or for at least 15 minutes.
- Skin/oral soft tissue (contact):** Remove contaminated clothing, flush area with running water (in case an eschar is formed, this should disappear within 24-48 hours).
- Ingestion:** Not expected due to dose volume. If affected, do NOT induce vomiting. Give a glass of milk or water immediately. For advice contact a Poisons Information Centre or a doctor.
- Inhalation:** Not expected due to dose volume. If affected, remove from contaminated area.

## HANDLING STAINS:

- Skin:** In case of skin contact with Riva Star Aqua Step 1 (**silver blue** capsule), apply Riva Star Step 2 (**green** capsule) with gentle rubbing. Stain will slowly disappear. Otherwise, if Riva Star Step 2 is not applied, the stain should disappear gradually after a few days.
- Clothing:** Remove contaminated clothing and soak in Napisan\* (or other fabric stain remover) overnight and wash per normal.
- Hard surfaces:** Immediately apply household bleach (sodium hypochlorite) then wipe off with water. For stubborn stains, saturate a paper napkin with household bleach and place over affected area. Leave overnight and mop up with water.

Napisan\* is not the registered trademark of SDI Limited.

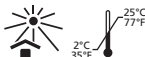
## PACKAGING:

- Each kit contains:
- 10 x Riva Star Aqua Step 1 (**Silver blue** capsule)
- 10 x Riva Star Step 2 (**Green** capsule)
- Accessories

US Patents granted.

Made in Australia by SDI Limited  
3-15 Brunson Street  
Bayswater, Victoria 3153  
Australia

Australia 1 800 337 003  
Austria 00800 0225 5734  
Brazil 0800 770 1735  
France 00800 0225 5734  
Germany 0800 1005759  
Italy 00800 0225 5734  
Spain 00800 0225 5734  
United Kingdom 00800 0225 5734  
USA & Canada 1 800 228 5166  
[www.sdi.com.au](http://www.sdi.com.au)  
[www.rivastar.com](http://www.rivastar.com)



Last Revised: 12-2020

INSTRUÇÕES DE USO  
(CÁPSULAS)

Riva Star Aqua é um agente cariostático e dessensibilizante dentinário sem amônia que também detecta e paralisa lesões cárias.

## INSTRUÇÕES DE USO:

- A. Dessensibilizar a hipersensibilidade dentinária cervical
- B. Paralisar a lesão de cárie
- C. Detecção de cáries

## CONTRA INDICAÇÕES:

Não usar em pacientes que estejam sendo submetidos a terapia da glândula tireoide, que têm histórico de alergias a substâncias químicas como prata, flúor, potássio e iodo. **Nota:** em caso de dúvida, consultar um médico clínico ou um alergista antes de usar.

## PROCEDIMENTO:

## A. DESENSIBILIZAÇÃO DA HIPERSENSIBILIDADE DENTINÁRIA CERVICAL:

- Usando uma pasta de profilaxia não fluoretada em uma taça de borracha, limpe o dente a ser tratado e os dentes adjacentes.
- Avale as condições dos dentes. Só devem ser tratados dentes com dentina e esmalte saudáveis.
- Isolar a área a ser tratada com roletes de algodão.
- Proteja o tecido gengival e os lábios com vaselina/manteiga de cacau, tomando cuidado para não contaminar o local a ser tratado.
- Riva Star Aqua Step 1:** Pegue uma cápsula **azul prata** e com o microaplicador prateado, perfure como indicado na Fig. 1. Aplique a solução da cápsula **azul prata** apenas no local de tratamento.
- Riva Star Step 2:** Imediatamente depois, usando o microaplicador **verde**, aplique uma quantidade generosa de solução da cápsula **verde** no local de tratamento **até que o precipitado branco cremoso se torne transparente** (se este precipitado não se tornar transparente, manchas poderão ocorrer). **Nota:** Aplique a mesma solução da cápsula verde em todas as superfícies dentais que possam ter entrado em contato com a solução **Rivar Star Passo 1** (cápsula **azul prata**).
- Deixe secar.
- Remova qualquer proteção gengival que tenha sido usada.
- Descarte as cápsulas e microaplicadores usadas de acordo com os regulamentos locais.

## B a). PARALISAR CARIES SEM RESTAURAR O DENTE:

**Nota:** Se usar em lesões de cárie ou dentes desmineralizados, o local do tratamento ficará manchado ou ligeiramente descolorido. Os pacientes precisam ser informados sobre isto antes do tratamento. De preferência, mantenha o tratamento afastado da zona estética.

- Isolar a área a ser tratada com roletes de algodão.
- Proteja o tecido gengival e os lábios com vaselina/manteiga de cacau, tomando cuidado para não contaminar o local a ser tratado.
- Remova eventuais resíduos de alimento.
- Riva Star Aqua Step 1:** Pegue uma cápsula **azul prata** e com o microaplicador prateado, perfure como indicado na Fig. 1. Aplique a solução da cápsula **azul prata** apenas no local de tratamento e deixe a solução agir por 60 segundos..
- Riva Star Step 2:** Imediatamente depois, usando o microaplicador **verde**, aplique uma quantidade generosa de solução da cápsula **verde** no local de tratamento **até que o precipitado branco cremoso se torne transparente** (se este precipitado não se tornar transparente, manchas poderão ocorrer). **Nota:** Aplique a mesma solução da cápsula verde em todas as superfícies dentais que possam ter entrado em contato com a solução **Rivar Star Passo 1** (cápsula **azul prata**).
- Remova qualquer proteção gengival que tenha sido usada.
- Reagende o paciente para o procedimento de restauração do dente.
- Para dentes deciduos, espere os dentes esfoliarem.
- Descarte as cápsulas e microaplicadores usadas de acordo com os regulamentos locais.

## B b). PARALISAR CARIES E RESTAURAR O DENTE:

**Nota:** Evite trabalhar na zona estética até se familiarizar com a técnica descrita a seguir:

- Isolar a área a ser tratada com roletes de algodão.
- Proteja o tecido gengival e os lábios com vaselina/manteiga de cacau, tomando cuidado para não contaminar o local a ser tratado.
- Prepare uma cavidade de forma conservadora, sem remover a dentina afetada.
- Para ajudar a prevenir manchas na margem da restauração, é recomendado criar um sulco em torno da junção do esmalte e dentina com uma broca esférica nº 3 na dentina saudável.
- Aplique ácido fosfórico a 37%, por ex. Super Etch (SDI Limited), no local, durante cinco (5) segundos - enxágue com água durante 10 segundos, depois seque.
- Riva Star Aqua Step 1:** Pegue uma cápsula **azul prata** e com o microaplicador prateado, perfure como indicado na Fig. 1. Aplique a solução da cápsula **azul prata** apenas no local de tratamento.
- Riva Star Step 2:** Imediatamente depois usando o microaplicador **verde**, aplique uma quantidade generosa de solução da cápsula **verde** no local de tratamento **até que o precipitado branco cremoso se torne transparente** (se este precipitado não se tornar transparente, manchas poderão ocorrer). **Nota:** Aplique a mesma solução da cápsula verde em todas as superfícies dentais que possam ter entrado em contato com a solução **Rivar Star Passo 1** (cápsula **azul prata**).
- Lave cuidadosamente com água por pelo menos 10 segundos e seque. **Nota:** Não desidrate a superfície se for utilizar um cimento de ionômero de vidro autopolimerizável.
- Descarte as cápsulas e microaplicadores de acordo com os regulamentos locais.
- Procedimento para aplicar materiais restauradores**
- a) Coloque um material de restauração como o cimento ionômero de vidro autopolimerizável, tais como Riva Self-Cure (SDI Limited).** **Nota:** Não é necessário condicionar com poliácrico antes de aplicar o cimento de ionômero de vidro.

## OU

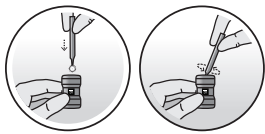
- b) Se utilizar resina composta, como a Aura Bulk Fill (SDI) para restaurar o dente, primeiramente aplique o ionômero de vidro convencional para ser usado como um forramento, em seguida use um adesivo como o Zipbond Universal (SDI) para unir as duas camadas. A última camada deverá ser de resina composta para finalizar a restauração.**
- Nota:** Se uma resina composta, como a Aura Bulk Fill (SDI Limited) for aplicada diretamente logo após da aplicação de Riva Star, manchas podem aparecer devido aos íons de prata, que poderão ser ativados com a luz e, entretanto, podem escurecer a área tratada.
- Remova qualquer proteção gengival que tenha sido usada.

## C. DETECÇÃO DE CÁRIES

- Isolar a área a ser tratada com roletes de algodão.
- Proteja o tecido gengival e os lábios com vaselina/manteiga de cacau, tomando cuidado para não contaminar o local a ser tratado.
- Riva Star Aqua Step 1:** Pegue uma cápsula **azul prata** e com o microaplicador prateado, perfure como indicado na Fig. 1. Aplique a solução da cápsula **azul prata** apenas no local de tratamento.
- Riva Star Step 2:** Imediatamente depois, usando o microaplicador **verde**, aplique uma quantidade generosa de solução da cápsula **verde** (Riva Star Step 2) no local de tratamento **até que o precipitado branco cremoso se torne transparente** (se este precipitado não se tornar transparente, manchas poderão ocorrer). **Nota:** Aplique a mesma solução da cápsula verde em todas as superfícies dentais que possam ter entrado em contato com a solução **Rivar Star Passo 1** (cápsula **azul prata**).

- Lave abundantemente com água por pelo menos 10 segundos e deixe secar. **Nota:** Não secar demasiadamente a superfície.
- Remova qualquer proteção gengival que tenha sido usada.
- Descarte as cápsulas e microaplicadores usadas de acordo com os regulamentos locais. **Nota:** Os locais devem começar a ficar em tons marrons em até 24 horas onde houver estágios iniciais de lesões de cárie. Um polímetro dental pode ser usado para acelerar a mudança de cor. Os locais manchados podem ser reduzidos realizando, o polimento criterioso com ácido fosfórico impregnado com pedra-pomes. Após esse procedimento a região deve ser restaurada com um cimento de ionômero de vidro autopolimerizável, como Riva Self Cure (SDI Limited).

#### Fig.1 Como perfurar a cápsula



- Use o microaplicador referente à cor da cápsula para perfurar a folha na cápsula
- Com movimento circular, empurre a folha para o limite da abertura

#### DOAGEM:

- Cada cápsula de **Riva Star Aqua Step 1** e **Riva Star Step 2** podem tratar até 5 dentes por paciente.
- Limite o tratamento a uma (1) cápsula de **Riva Star Aqua Step 1** e uma (1) cápsula de **Riva Star Step 2** por consulta. Se necessário, pode-se realizar uma segunda aplicação de Riva Star Aqua após 1 semana.

#### PRECAUÇÕES:

- Uso exclusivo para o profissional dentista.
- Não realizar o tratamento em mulheres grávidas ou lactantes.
- Devido ao potencial risco de manchamentos, recomenda-se que os dentes anteriores não sejam tratados a menos que seja diagnosticado a cárie.
- Os pacientes devem ser informados sobre o potencial risco de manchamento antes do tratamento.
- Evite o contato da solução do frasco **Riva Star Aqua Step 1** (cápsula azul prata) com tecido bucal, olhos, pele e roupas. Em caso de um contato accidental, veja instruções de Primeiros Socorros abaixo.
- Evite o contato da solução do frasco **Riva Star Step 2** (cápsula verde) com os olhos.
- Não dessensibilize os dentes com dentina cariada, pois pode ocorrer manchamento. **Nota:** os locais manchados podem ser reduzidos realizando o polimento criterioso com ácido fosfórico impregnado com pedra-pomes. Após esse procedimento a região deve ser restaurada com um cimento de ionômero de vidro autopolimerizável, como Riva Self Cure (SDI Limited).
- Mantenha fora do alcance de crianças.
- Não ingerir.
- A solução do frasco **Riva Star Aqua Step 1** (cápsula azul prata) causa manchas (ver "CUIDADO COM MANCHAS").
- Use luvas e óculos de proteção para os olhos ao manusear.
- Não usar após a data de validade.
- Atenção: A legislação federal limita a venda deste produto para o dentista ou sob prescrição de um/a dentista.
- A solução do frasco **Riva Star Step Aqua Step 1** (cápsula azul prata) contém 0.06g / mL de íons de flúor.
- SDS está disponível pelo site [www.sdi.com.au](http://www.sdi.com.au) ou entre em contato com seu representante local da SDI.

#### ARMAZENAMENTO E MANUSEIO:

- Não perfure a película da cápsula azul prata ou da cápsula verde até que esteja pronta para ser usado.
- Armazene em local fresco e escuro em temperaturas entre 2° e 25°C.
- Use à temperatura ambiente entre 20° e 25°C.

#### PRIMEIROS SOCORROS:

- Olhos (contato):** Mantenha as pálpebras abertas e lave o olho, continuamente, com água corrente e procure atendimento médico, se os sintomas persistirem.
- Pele e tecidos gengivais (contato):** Remova roupas contaminadas, enxague a área com água corrente (no caso de formação de escara, a mesma deve desaparecer entre 24-48 horas).
- Ingestão:** Não se espera que ocorra devido ao pequeno volume das doses. Se ocorrer, NÃO induza o vômito. Dê um copo de leite ou água. Procure atendimento médico.
- Inalação:** Não se espera que ocorra devido ao pequeno volume das doses. Se ocorrer, remova a pessoa da área contaminada.

#### COMO TRATAR AS MANCHAS:

- Pele:** No caso de contato com o **Riva Star Step 1** (cápsula azul prata), aplicar a solução de **Riva Star Step 2** (cápsula verde) flocionando suavemente. A mancha irá desaparecer lentamente. Se o **Riva Star Step 2** não for aplicado, a mancha deve desaparecer gradualmente após alguns dias.
- Roupas:** Remova roupas contaminadas e deixe de molho em Napisan\* (ou outro removedor de manchas de tecido) durante a noite e lave normalmente.
- Superfícies sólidas:** Aplique imediatamente um alvejante doméstico (hipoclorito de sódio) e depois limpe com água. Para manchas difíceis, embeber um guardanapo de papel com água sanitária e colocar sobre a área afetada. Deixar uma noite e enxaguar com água.

Napisan\* não é uma marca registrada da SDI Limited.

#### EMBALAGEM:

- As embalagens contêm:
- 10 x **Riva Star Aqua Step 1** (cápsula azul prata)
- 10 x **Riva Star Step 2** (cápsula verde)
- Acessórios

Patentes norte-americanas concedidas.



# RIVA STAR AQUA

## INSTRUCCIONES DE USO (CAPSULAS)

E  
S  
P  
A  
Ñ  
O  
L

Riva Star Aqua es un agente desensibilizante dentinario y un agente cariostático sin amonio que también detecta caries.

#### INDICACIONES DE USO:

- Desensibilización de la hipersensibilidad cervical dental.
- Detección de las caries.
- Detección de las caries.

#### CONTRAINDICACIONES

No debe utilizarse en pacientes que estén en tratamiento por afecciones tiroideas o con antecedentes de alergias a componentes químicos, tales como plata, fluoruro, potasio y yodo. **Nota:** En caso de duda, consulte con un médico o alergólogo antes de utilizar el producto.

#### PROCEDIMIENTO:

##### A. DESSENSIBILIZACIÓN CERVICAL DE DIENTES HIPERSENSIBLES (SIN CARIES):

- Limpe el diente o los dientes que quiera tratar y las piezas colindantes con una pasta profiláctica sin fluoruro en una copa de goma.
- Evalúe las condiciones de los dientes. Solo se deben tratar dientes con dentina y esmalte sano.
- Aísle la zona que quiera tratar con rollos de algodón.
- Proteja cualquier exposición de tejidos gingivales y los labios con una vaselina/ manteca de cacao, teniendo cuidado de no contaminar el sitio de tratamiento.
- Riva Star Aqua Paso 1:** Perfere una cápsula azul plateada y una cápsula verde como se muestra en la figura 1 y aplique la solución de la cápsula azul plateada con un cepillo plateado exclusivamente en la zona que quiera tratar.
- Riva Star Paso 2:** Inmediatamente después, aplique con un cepillo verde una cantidad abundante de la solución de la cápsula verde en la zona tratada hasta que el precipitado blanco cremoso se vuelva transparente (si el precipitado no adquiere transparencia, es posible que aparezcan manchas). **Nota:** aplique la solución de la cápsula verde en la superficie de todos los dientes que puedan haber entrado en contacto con la solución de **Riva Star Aqua Paso 1** (cápsula azul plateada).
- Seque con aire.
- Retire la barrera gingival y los materiales de protección.
- Deseche los cepillos y capsulas utilizados según el protocolo correspondiente.

##### B. DETECCIÓN DE LAS CARIES SIN RESTAURAR EL DIENTE:

- Nota:** si se utiliza en lesiones por caries o en denticiones desmineralizadas, se producirán manchas o decoloración en la zona tratada. Es necesario informar de ello al paciente antes de iniciar el tratamiento. Se recomienda evitar el tratamiento en las zonas estéticas.
- Aísle la zona que quiera tratar con rollos de algodón.
- Proteja cualquier exposición de tejidos gingivales y los labios con una vaselina/ manteca de cacao, teniendo cuidado de no contaminar el sitio de tratamiento.
- Elimine todo resto de comida con un instrumental.
- Riva Star Aqua Paso 1:** Perfere una cápsula azul plateada y una cápsula verde como se muestra en la figura 1 y aplique la solución de la cápsula azul plateada con un cepillo plateado exclusivamente en la zona que quiera tratar.
- Riva Star Paso 2:** Inmediatamente después, aplique con un cepillo verde una cantidad abundante de la solución de la cápsula verde en la zona tratada hasta que el precipitado blanco cremoso se vuelva transparente (si el precipitado no adquiere transparencia, es posible que aparezcan manchas).

- Nota:** aplique la solución de la cápsula verde en la superficie de todos los dientes que puedan haber entrado en contacto con la solución de **Riva Star Aqua Paso 1** (cápsula azul plateada).
- Retire la barrera gingival y los materiales de protección.
- Cite al paciente para el procedimiento de restauración permanente. Si se trata de dientes primarios, espere a que se produzca su exfoliación.
- Deseche los cepillos y capsulas utilizados según el protocolo correspondiente.

##### B. DETECCIÓN DE LAS CARIES Y RESTAURACIÓN DEL DIENTE:

- Nota:** evite la zona estética hasta haberse familiarizado con la siguiente técnica.
- Aísle la zona que quiera tratar con rollos de algodón.
- Proteja cualquier exposición de tejidos gingivales y los labios con una vaselina/ manteca de cacao, teniendo cuidado de no contaminar el sitio de tratamiento.
- Prepare una cavidad conservadora sin eliminar la dentina afectada.
- Cree una fosa alrededor de la unión dentina-esmalte con una fresa n° 3 en dentina sana.
- Aplique ácido fosfórico al 37%, por ejemplo, Super Etch (SDI Limited), en la zona durante 5 segundos, enjuague con agua durante 10 segundos y seque la zona.
- Riva Star Aqua Paso 1:** Perfere una cápsula azul plateada y una cápsula verde como se muestra en la figura 1 y aplique la solución de la cápsula azul plateada con un cepillo plateado exclusivamente en la zona que quiera tratar.
- Riva Star Paso 2:** Inmediatamente después, aplique con un cepillo verde una cantidad abundante de la solución de la cápsula verde en la zona tratada hasta que el precipitado blanco cremoso se vuelva transparente (si el precipitado no adquiere transparencia, es posible que aparezcan manchas).
- Limpe exhaustivamente con agua durante un mínimo de 10 segundos y seque con aire. **Nota:** no seque la superficie si pretende utilizar un cemento de ionómero de vidrio autocurado.
- Deseche los cepillos y capsulas utilizados según el protocolo correspondiente.
- 10. a) Aplique un material restaurador, por ejemplo, un cemento de ionómero de vidrio autocurado, por ejemplo, Riva Self Cure (SDI Limited). **Nota:** No se requiere acondicionamiento con ácido poliácrico previo a la aplicación del cemento de ionómero de vidrio autocurado.

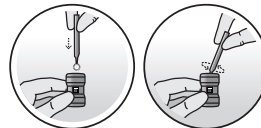
- b) Si se pretende aplicar un material de resina, como por ejemplo Aura Bulk Fill (SDI Limited),** para restaurar el diente, primero deberá aplicarse un cemento de ionómero de vidrio autocurado como base, seguido de un agente de unión para ionómero de vidrio como Riva Bond LC (SDI Ltd.) o un adhesivo a base de resina como Zipbond Universal (SDI Limited). Como capa final, se puede aplicar un composite, por ejemplo, Aura Bulk Fill (SDI Limited) a base de resina para finalizar la restauración. **Nota:** Si se aplica directamente sobre la zona de Riva Star un composite a base de resina, se podrá producir una mancha como consecuencia de cualquier ion de plata libre que se active por la luz y por lo tanto un oscurecimiento.
- Retire la barrera gingival y los materiales de protección.

#### C. DETECCIÓN DE LAS CARIES:

- Aísle la zona que quiera tratar con rollos de algodón.
- Proteja cualquier exposición de tejidos gingivales y los labios con una vaselina/ manteca de cacao, teniendo cuidado de no contaminar el sitio de tratamiento.
- Riva Star Aqua Paso 1:** Perfere una cápsula azul plateada y una cápsula verde como se muestra en la figura 1 y aplique la solución de la cápsula azul plateada con un cepillo plateado exclusivamente en la zona que quiera tratar.

- Riva Star Paso 2:** Inmediatamente después, aplique con un cepillo verde una cantidad abundante de la solución de la cápsula verde en la zona tratada hasta que el precipitado blanco cremoso se vuelva transparente (si el precipitado no adquiere transparencia, es posible que aparezcan manchas). **Nota:** aplique la solución de la cápsula verde en la superficie de todos los dientes que puedan haber entrado en contacto con la solución de **Riva Star Aqua Paso 1** (cápsula azul plateada).
- Limpe exhaustivamente con agua durante un mínimo de 10 segundos y seque con aire. **Nota:** No seque la superficie demasiado.
- Retire la barrera gingival y los materiales de protección.
- Deseche los cepillos y capsulas utilizados según el protocolo correspondiente. **Nota:** los sitios tratados deben comenzar a volverse marrones dentro de las 24 horas donde hay etapas tempranas de lesiones cariosas. Se puede utilizar un polímero dental para acelerar el cambio de color. Los sitios manchados se pueden reducirse aplicando oportunamente un procedimiento de pulido con ácido fosfórico impregnado con piedra pómez y a continuación cubrirlas con un cemento de ionómero de vidrio autocurado.

#### Fig.1 Perforation of the capsula



- Utilice un cepillo con código de color para perforar el precinto de la cápsula.
- Efectúe movimientos circulares para empujar el precinto hacia los bordes de la abertura.

#### DOSIS:

- Cada cápsula de **Riva Star Aqua Paso 1** y **Riva Star Paso 2** pueden tratar hasta 5 dientes por paciente.
- Limite la aplicación a una cápsula de **Riva Star Aqua Paso 1** y dos(2) capsulas de **Riva Star Paso 2** por visita. Si se requiere una segunda aplicación de Riva Star Aqua deberá administrarse una semana después.

#### PRECAUCIONES:

- Exclusivo para uso profesional.
- No repita el tratamiento en mujeres embarazadas o en estado lactante.
- Debido a la posibilidad de de manchar, se recomienda que los dientes anteriores no se traten salvo para el diagnóstico de caries. Cuando se diagnostique una caries, siga el procedimiento B (detección de las caries) de las presentes Instrucciones de uso.
- Es necesario informar al paciente de la posibilidad de que aparezcan manchas antes de iniciar el tratamiento.
- Evite el contacto de la solución de la cápsula **Riva Star Aqua Paso 1** (cápsula azul plateada) con tejidos blandos orales, los ojos y la ropa. Si ocurre un contacto accidental, consulte los "PRIMEROS AUXILIOS" abajo.
- Evite el contacto de la solución de la solution de **Riva Star Paso 2** (cápsula verde) con los ojos.
- No deben desensibilizarse dientes con lesiones en la dentina ya que se pueden manchar. **Nota:** Si ocurre, las zonas manchadas se pueden reducir aplicando oportunamente un procedimiento de pulido con ácido fosfórico impregnado con piedra pómez y a continuación cubrirlas con un cemento de ionómero de vidrio autocurado, como ejemplo Riva Self-Cure (SDI Limited).
- Mantenga el producto fuera del alcance de los niños.
- No ingerir.
- La solución de la cápsula **Riva Star Aqua Paso 1** (cápsula azul plateada) produce manchas (véase el apartado "GESTIÓN DE MANCHAS" abajo).
- Utilice guantes y protección ocular durante la manipulación.
- No utilice el producto una vez rebasada la fecha de caducidad.
- Precaución: la ley federal de los Estados Unidos solo autoriza la venta de este dispositivo a través de un facultativo autorizado o bajo prescripción médica.
- La solución de la cápsula **Riva Star Aqua Paso 1** (cápsula azul plateada) contiene 0,06 g / mL de iones de fluoruro.
- La ficha de datos de seguridad está disponible en [www.sdi.com.au](http://www.sdi.com.au) o a través de su representante de SDI.

#### ALMACENAMIENTO Y MANIPULACIÓN:

- No dispense la solución de las capsulas hasta el momento de su aplicación.
- Guarde el producto en un lugar fresco y oscuro, a una temperatura de entre 2° y 25°C.
- Utilice el producto a una temperatura ambiente de entre 20 y 25 °C.

#### PRIMEROS AUXILIOS:

- Ojos (contato):** Mantenga los párpados separados y enjuague el ojo continuamente con agua corriente. Continúe enjuagando hasta que se lo recomiende un Centro de información sobre venenos o un médico, o durante al menos 15 minutos.
- Piel y tejidos blando oral (contato):** Quite la ropa contaminada, enjuague el área con agua corriente (en caso de que se forme una escara, esta debe desaparecer en 24-48 horas).
- Ingestión:** No se espera debido al volumen de la dosis. Si se da el caso, dar un vaso de leche o agua inmediatamente después de la ingestión. Para obtener asesoramiento contacte inmediatamente con un centro de información toxicológica o un médico.
- Inhalación:** No se espera debido al volumen de la dosis. Si se da el caso, retirar de la zona contaminada.

#### GESTIÓN DE MANCHAS:

- Piel:** En caso de contacto con la piel con **Riva Star Aqua Paso 1** (cápsula azul plateada), aplique **Riva Star Paso 2** (cápsula verde) con un suave roce. La mancha desaparecerá lentamente. De lo contrario, si no se aplica **Riva Star Paso 2**, la mancha debería desaparecer gradualmente después de unos días.
- Ropa:** Quite la ropa contaminada y sumerja la prenda en Napisan\* (u otro quitamanchas para telas) durante la noche y lávela según lo normalmente.
- Superfícies duras:** Aplique inmediatamente lejía común (hipoclorito de sodio) y después aclarar con agua. Para manchas difíciles de eliminar, aplique un pañuelo empapado en lejía sobre la zona afectada durante la noche y frote con agua.

Napisan\* no es una marca registrada de SDI Limited.

#### EMPAQUETADO:

- Envases disponibles:
- 10 x **Riva Star Aqua Paso 1** (dosis azul plateada individual)
- 10 x **Riva Star Paso 2** (dosis verde individual)
- Accesorios

Patentes concedidas en EE. UU.